



Reporte 2016

La geografía de los pagos
en el mercado colombiano

PayU[®]

En Colombia la naturaleza de las transacciones monetarias está cambiando. Hace poco más de una década, cuando el país tenía un nivel de bancarización del 29.2% (Asobancaria, 2006), los pagos con dinero en efectivo eran predominantes a nivel nacional. Hoy por hoy, poco más de diez años más tarde, las transacciones con tarjetas de crédito y débito, las transferencias interbancarias y los pagos electrónicos son cada vez más comunes, pues más de 23 millones de personas mayores de edad (72.5% de la población adulta) cuentan con al menos un producto financiero¹, y por ello, tienen acceso a otros métodos de pago para la realización de sus transacciones.

Este nuevo panorama, sumado a la creciente popularidad del comercio electrónico en el país, ha abierto un espectro completamente nuevo dentro de la naturaleza de las transacciones financieras que lleva a cabo la población colombiana. En este reporte exponemos datos que muestran el nuevo entorno de los pagos a nivel nacional de una forma comprensible, que seguramente, serán de utilidad para todos aquellos que buscan entender cómo es el comportamiento de las transacciones en Colombia.

¹ 2016, Asobancaria, Reporte de bancarización, cifras a diciembre de 2014.

Las transacciones en Colombia: ¿Cuántas se hacen y dónde se realizan?

Para realizar este informe, tomamos los datos de las transacciones que se efectuaron por los colombianos en la plataforma durante el cuarto trimestre de 2016.

Los territorios que mayor participación tienen en la realización de transacciones son Bogotá (32%), Antioquia (19%), Valle (7.9%), Santander (5.3%) y Cundinamarca (3.3%). No resulta sorprendente que exista una alta correlación entre el número de transacciones que se realiza en cada territorio y el aporte del mismo departamento en el PIB nacional, como se observa en la Tabla 1.

Departamento	% Transacciones Payu	Participación PIB 2015
Bogotá	32,39%	25,60%
Antioquia	19,44%	13,80%
Valle	7,91%	9,60%
Santander	5,35%	7,90%
Cundinamarca	3,31%	5,20%
Atlántico	3,27%	4,10%
Bolívar	3,23%	3,80%
Caldas	2,67%	1,50%
Norte de Santander	2,53%	1,70%
Boyacá	2,34%	2,90%
Tolima	1,82%	2,20%
Risaralda	1,78%	1,50%
Nariño	1,61%	1,60%
Cauca	1,33%	1,70%
Huila	1,32%	1,80%
Meta	1,30%	3,80%
Quindío	1,26%	0,80%
Córdoba	1,18%	1,70%
Cesar	1,13%	1,80%
Magdalena	1,09%	1,30%
Casanare	0,69%	1,60%
Sucre	0,63%	0,80%
Arauca	0,50%	0,60%
Chocó	0,45%	0,40%
Guajira	0,40%	1%
Caquetá	0,32%	0,50%
Putumayo	0,31%	0,40%
Amazonas	0,15%	0,10%
Amazonas	0,15%	0,10%
San Andres	0,10%	0,20%
Guaviare	0,09%	0,10%
Vichada	0,05%	0,10%
Guainía	0,01%	0%
Vaupés	0,01%	0%

Los promedios de pago en Colombia superan los \$200.000 en la mayoría de departamentos

Como se muestra en la Figura 1, la mayoría de departamentos registran valores medios por transacción entre los \$200.000 y los \$300.000. Se presentan algunas excepciones como la sorprendente cifra de Amazonas, donde se registró un promedio superior a los \$500.000 por ticket, y los departamentos de Putumayo y Guaviare donde la cifra se sitúa entre los \$300.000 y los \$400.000.

Figura 1 - Ticket promedio por departamento

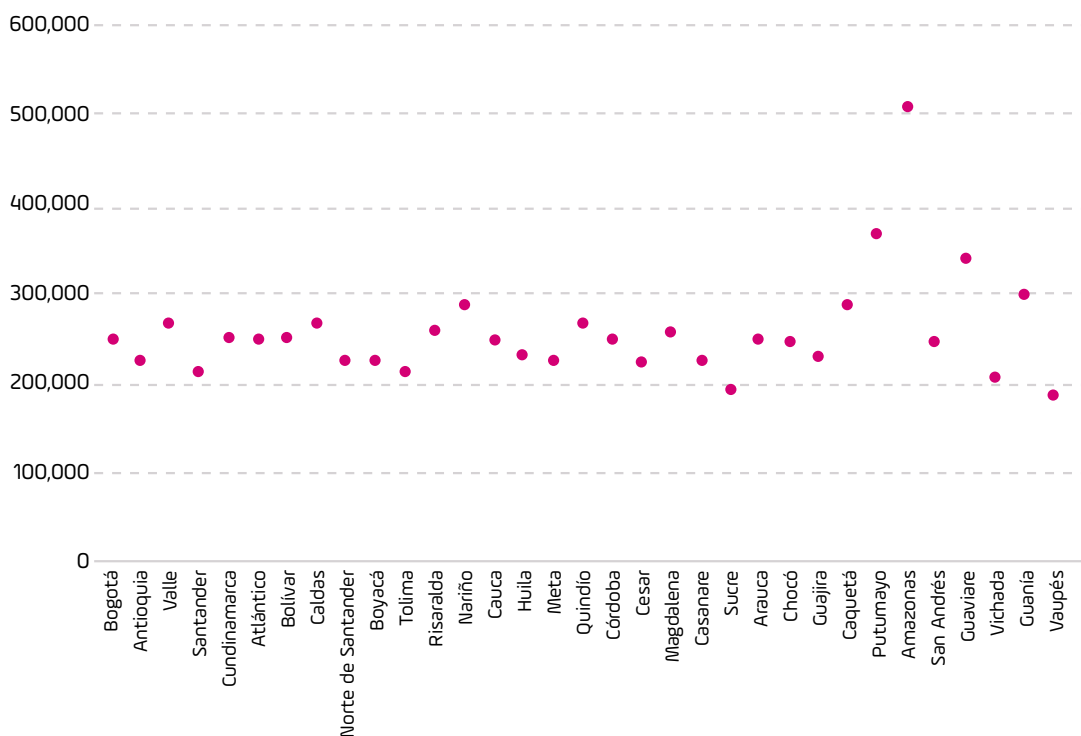


Figura 2: Ticket promedio por medio de pago

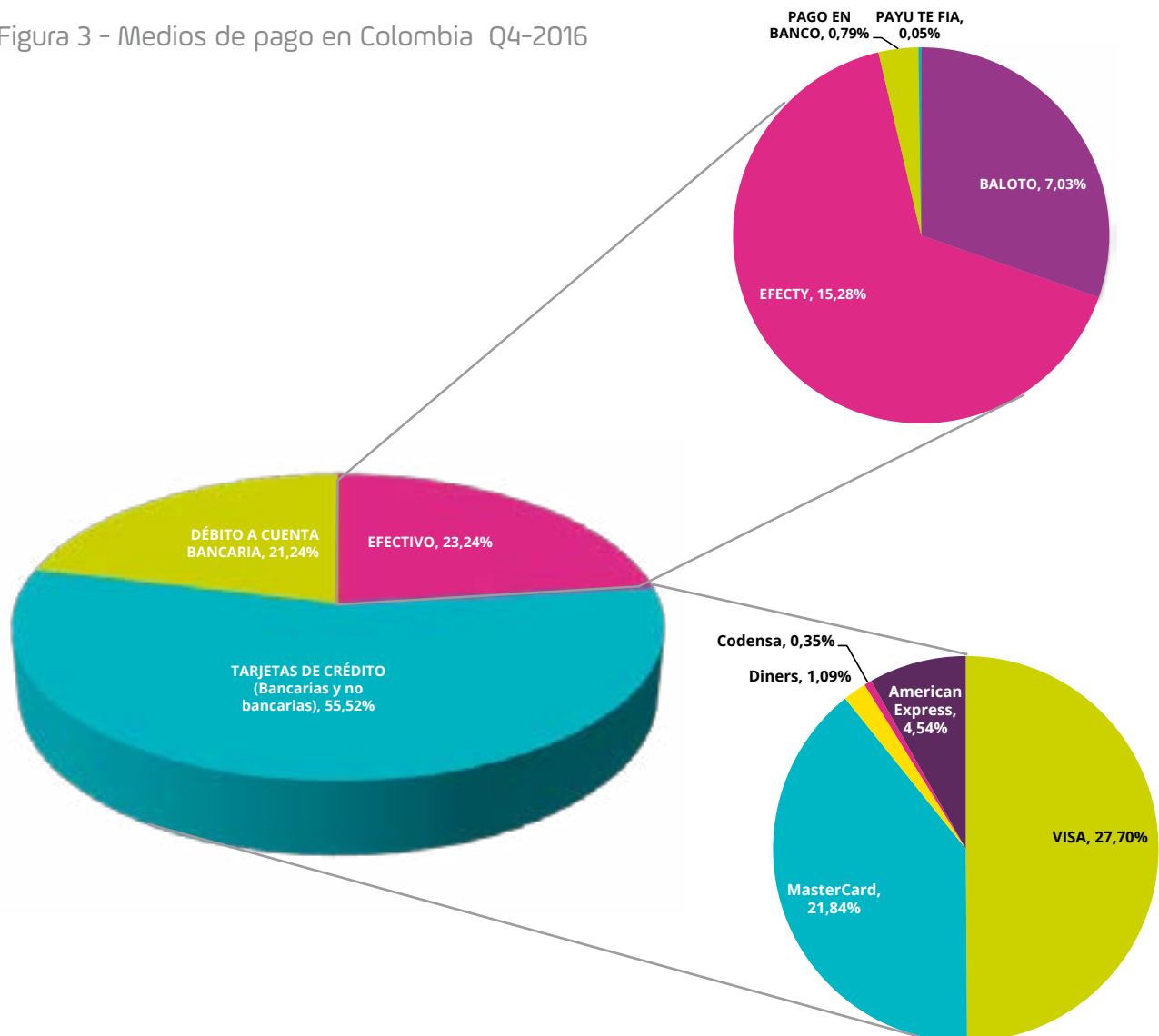
Consignación Bancos	\$ 400.240,43	Efecty	\$ 193.874,23
Diners Club	\$ 397.888,94	PSE	\$ 175.576,17
Visa	\$ 296.987,01	Baloto	\$ 152.063,48
American Express	\$ 260.029,06	Pago Contra Entrega	\$ 92.400,38
Mastercard	\$ 252.761,40	Payu Te Fía	\$ 82.753,63
Codensa	\$ 207.127,22		

Los medios de pago preferidos por los colombianos

Durante el cuarto trimestre de 2016, PayU registró que el 55% de las transacciones procesadas por su plataforma fueron realizadas con tarjetas de crédito (bancarias y no bancarias). Por su parte, los pagos electrónicos con débito directo a

una cuenta bancaria aportaron el 21% de las transacciones, y los pagos en efectivo que se concretan en bancos y otros puntos específicos habilitados para este fin registran un 23% de las operaciones realizadas, como se muestra en la Figura 3.

Figura 3 - Medios de pago en Colombia Q4-2016



En los seis territorios con mayor cantidad de transacciones en Colombia (Bogotá, Antioquia, Valle, Santander, Cundinamarca y Atlántico), la población prefiere hacer sus pagos con tarjetas de crédito. Sin embargo, no es el caso de todo el país, por ejemplo, en el departamento del Chocó el 51% de los pagos realizados en la plataforma fueron culminados en efectivo en bancos o puntos específicos habilitados para estas transacciones como VIA Baloto y Efecty. En las figuras 4, 5, 6, 7, y 8 se muestran los medios de pago más utilizados en cada departamento.

Figura 4 - Medios de pago más utilizados en el Caribe

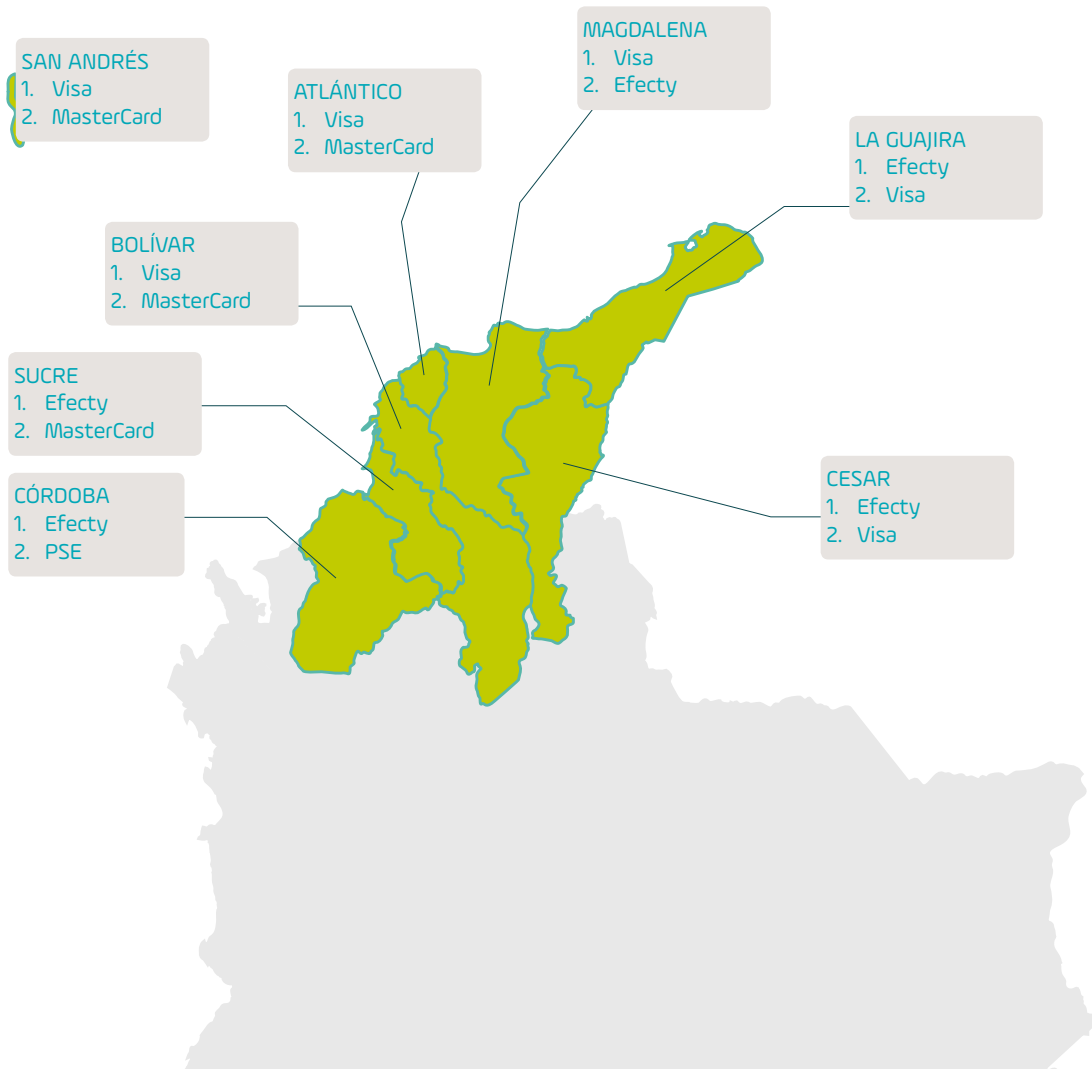


Figura 5 - Medios de pago más utilizados en el Pacífico

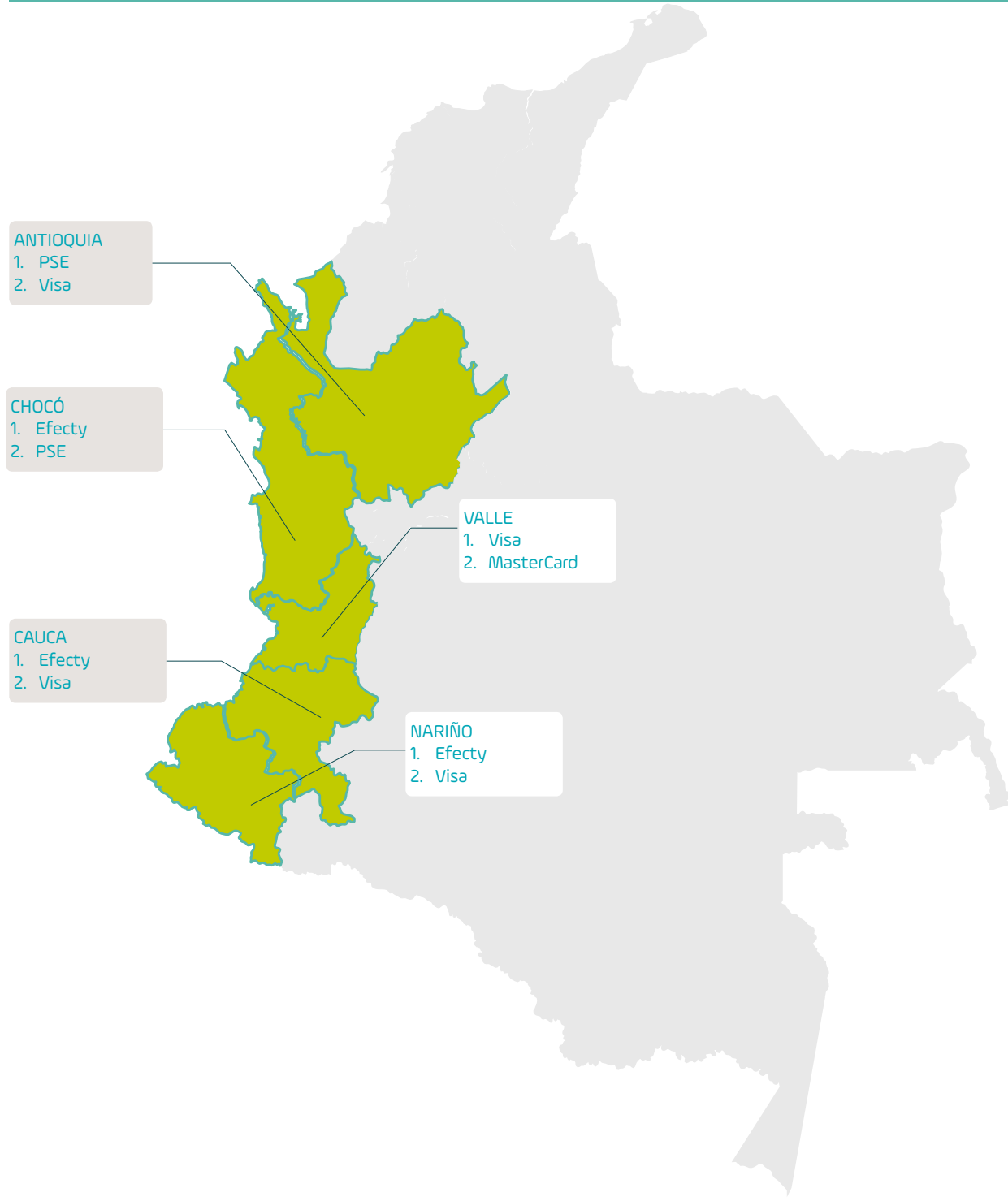


Figura 6 - Medios de pago más utilizados en Amazonía

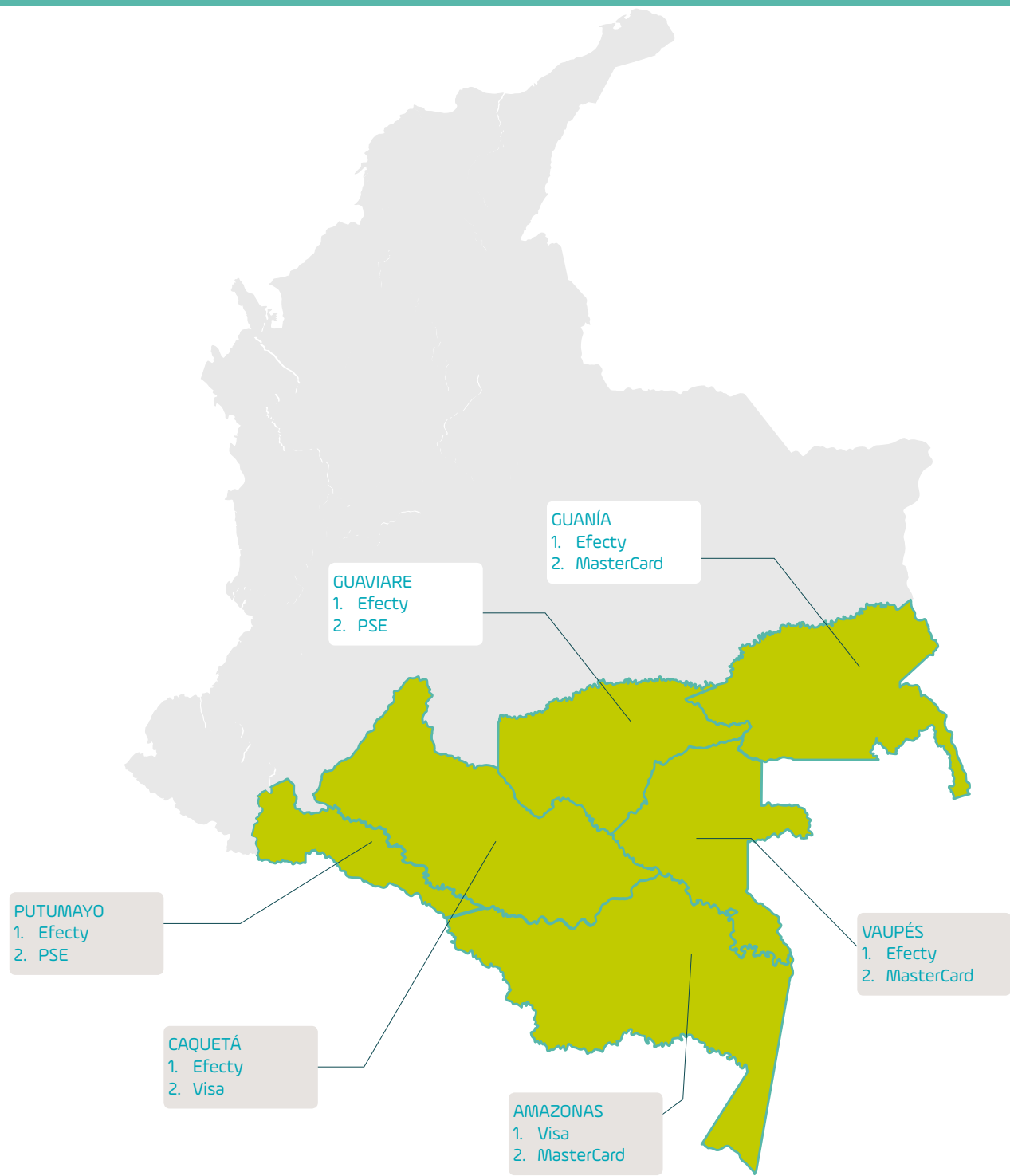


Figura 7 - Medios de pago más utilizados en Orinoquía

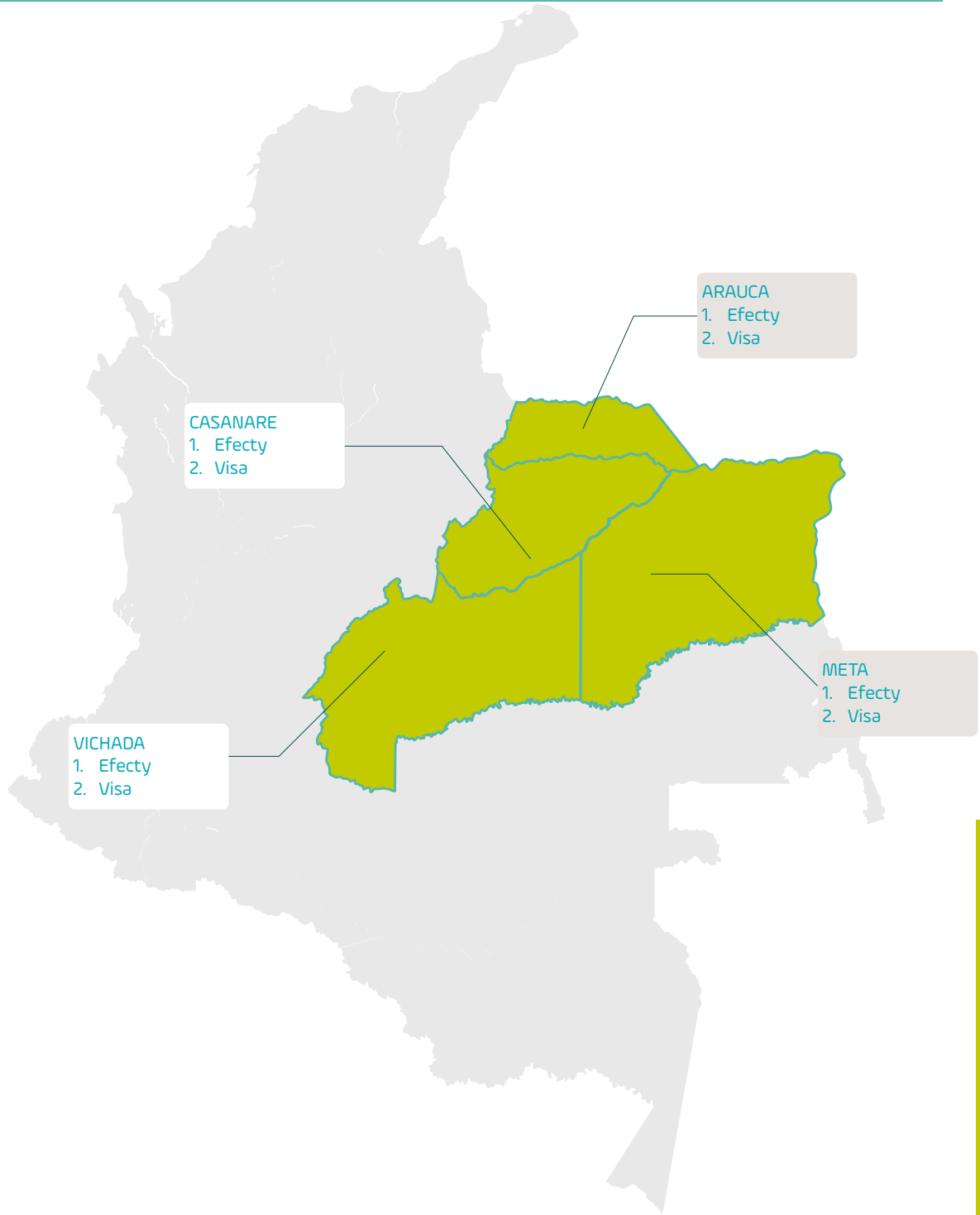
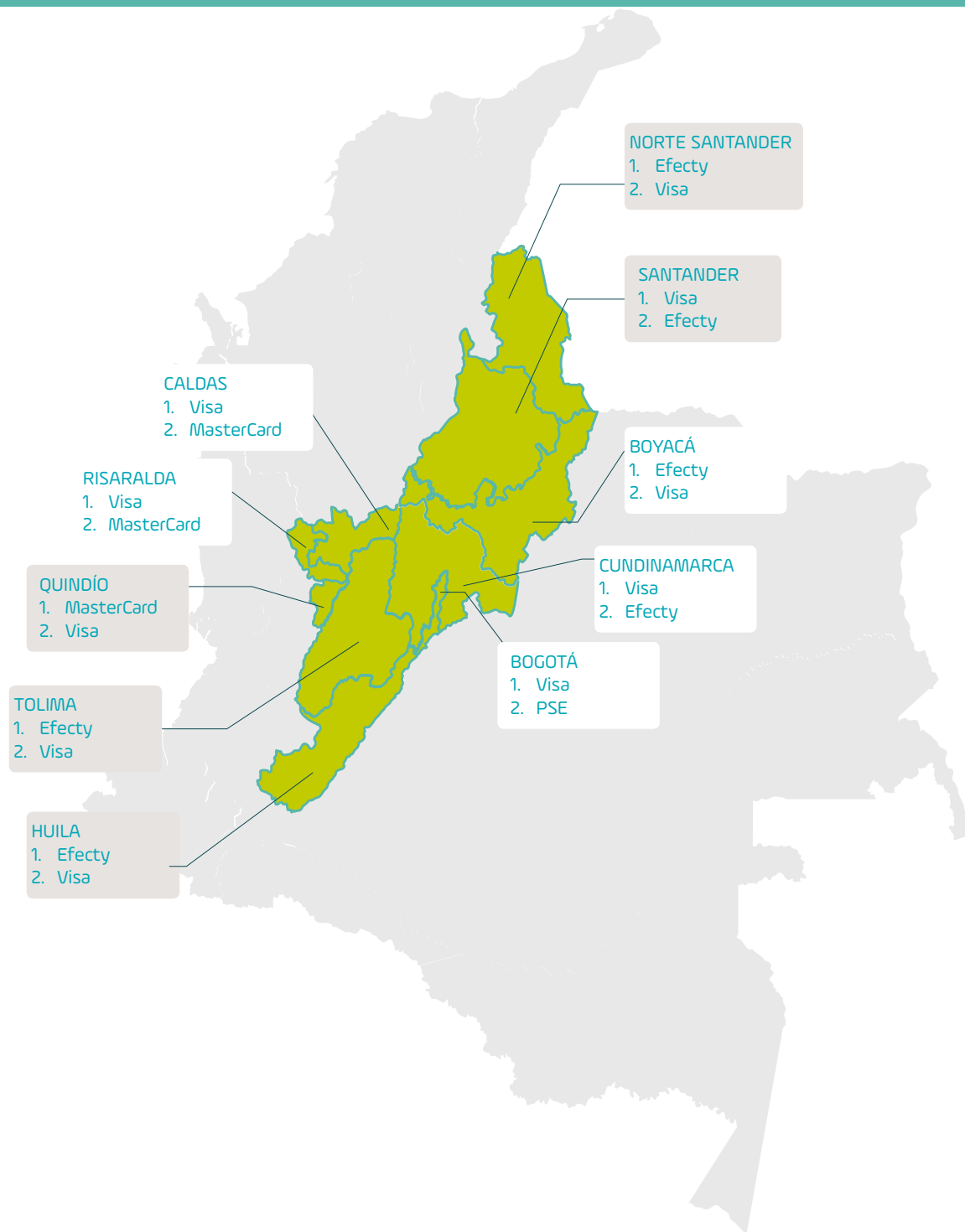


Figura 8 - Medios de pago más utilizados en Centro-Oriente



Medios de pago alternativos para costumbres comerciales locales

Existen algunos medios de pago alternativos ofrecidos por PayU, que aunque aún no gozan de una alta popularidad, se adaptan muy bien a las tendencias y costumbres del pueblo colombiano.

En muchos casos, el colombiano no siente la confianza suficiente para realizar el pago de un producto de forma anticipada sin haberlo visto en vivo y en directo. Con el fin de contrarrestar esta limitación para las ventas en los canales de comercio electrónico, PayU habilitó el servicio de **Pago Contra Entrega**, en el que una vez el usuario recibe su producto, paga en efectivo a la persona que está llevando el paquete a su domicilio.

Los departamentos en los que más se utiliza este medio de pago son Guajira, San Andrés y Cesar.

Así mismo, en algunas regiones existe la costumbre por parte del comprador de pedirle a quien vende un producto o servicio que le “fíe” su compra. Esto, en otras palabras, no es otra cosa que el pago del valor de la compra en días posteriores y en una sola cuota. Para quienes prefieren este tipo de pagos, y sin necesidad de utilizar los servicios de una entidad financiera, PayU ha desarrollado **PayU Te Fía**, un servicio que permite a compradores y vendedores realizar ventas acordes con esta costumbre comercial, sin poner en riesgo la seguridad de sus transacciones.



Tabla 3. Departamentos donde más se usa cada medio de pago (Por número de transacciones)

Medios de Pago	Departamentos donde más se usan	Departamentos donde más se usan
American Express	Antioquia	Bogotá
Baloto	Bogotá	Antioquia
Pago Contraentrega	Bogotá	Santander
Pago en banco	Bogotá	Antioquia
Codensa	Bogotá	Cundinamarca
Diners Club	Bogotá	Antioquia
Efecty	Bogotá	Antioquia
PayU te Fía	Bogotá	Antioquia
MasterCard	Bogotá	Antioquia
PSE	Bogotá	Antioquia
Visa	Bogotá	Antioquia

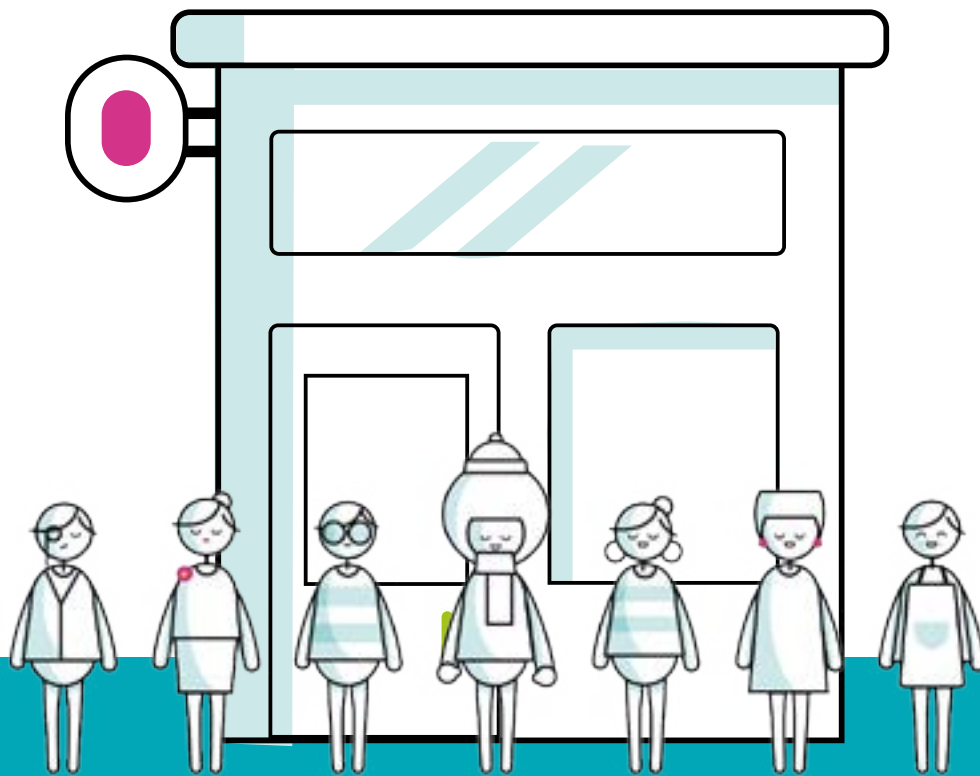
Una sola integración, todos los medios de pago

Cuando contratas con PayU tienes la ventaja de a través de una sola integración poder acceder a todos los medios de pago disponibles (tarjetas de crédito, débito, efectivo, entre otros).

Es decir, no debes integrarte con ningún medio de pago u otro servicio adicional, lo que significa una ventaja competitiva para ti y tu ecommerce dentro del mercado colombiano.

Una muestra significativa: Todos los medios de pago para todos los tipos de negocio

En el panorama nacional existen diversos medios de pago que satisfacen las costumbres comerciales tradicionales de los colombianos, y también otros que, apoyados en las tecnologías de la información y en las entidades bancarias, intensifican la dinámica del comercio en el país. Para este reporte hemos tomado como muestra la plataforma de pagos PayU, que ofrece la mayor diversidad de medios de pago en Colombia y que es utilizada por más de 30.000 comercios grandes, medianos y pequeños para la venta de sus productos y servicios.



30.000

COMERCIOS GRANDES, MEDIANOS Y PEQUEÑOS

PayU | E-commerce